

แนวปฏิบัติที่ดี
พัฒนานักศึกษาเรื่องจิตอาสาในการสร้างเสริมสุขภาพ
วิทยาลัยพยาบาลบรมราชชนนีนี ขอนแก่น
ประจำปีการศึกษา 2555

จากวิสัยทัศน์และพันธกิจสถาบันพระบรมราชชนก ในการสร้างองค์ความรู้ด้วยการศึกษาวิจัยและพัฒนา สร้างนวัตกรรมทางด้านการจัดการศึกษาและการบริการสุขภาพจะเป็นประโยชน์ต่อการพัฒนาระบบสุขภาพของ ท้องถิ่นและประเทศชาติรวมทั้งการพัฒนาขีดความสามารถของสถาบันการศึกษาในสังกัดให้มีความพร้อมและมี ศักยภาพสูงทางการวิจัยที่สามารถสร้างผลงานที่โดดเด่นในระดับประเทศและสากล ผนวกกับการบริการวิชาการ ด้านสุขภาพเพื่อนำพาสู่สังคมอุดมปัญญาสุขภาพะเน้นการนำส่งความรู้และปัญญาทางสุขภาพสู่องค์กรสุขภาพของ ท้องถิ่นและชุมชนเป็นกลไกที่สำคัญในการร่วมสร้างและพัฒนาท้องถิ่นให้อยู่ดีมีสุขมีภูมิคุ้มกันทางสุขภาพที่มี ความพอเพียงและยั่งยืน

วิทยาลัยพยาบาลบรมราชชนนีนี ขอนแก่น เป็นสถาบันอุดมศึกษาสังกัดสถาบันพระบรมราชชนก สำนักงาน ปลัดกระทรวง กระทรวงสาธารณสุข มีพันธกิจหลักคือสร้างองค์ความรู้และบริการวิชาการด้านสุขภาพเพื่อนำพาสู่ สังคมอุดมปัญญาสุขภาพะ โดยพัฒนาสร้างนวัตกรรมทางด้านการจัดการศึกษาและการบริการสุขภาพที่จะเป็น ประโยชน์ต่อการพัฒนาระบบสุขภาพของท้องถิ่นและประเทศชาติ เพื่อตอบรับนโยบายวิทยาลัยฯ งานจัดการความรู้ จึงดำเนินสนับสนุนและประสานงานเพื่อให้การจัดการความรู้ของวิทยาลัยฯประสบความสำเร็จตามเป้าประสงค์ การ จัดความรู้ด้านการผลิตเรื่องการพัฒนานักศึกษาเรื่องจิตอาสาในการสร้างเสริมสุขภาพ ซึ่งเป็นอีกหนึ่งประเด็นความรู้ ที่ดำเนินการในปีการศึกษา2555

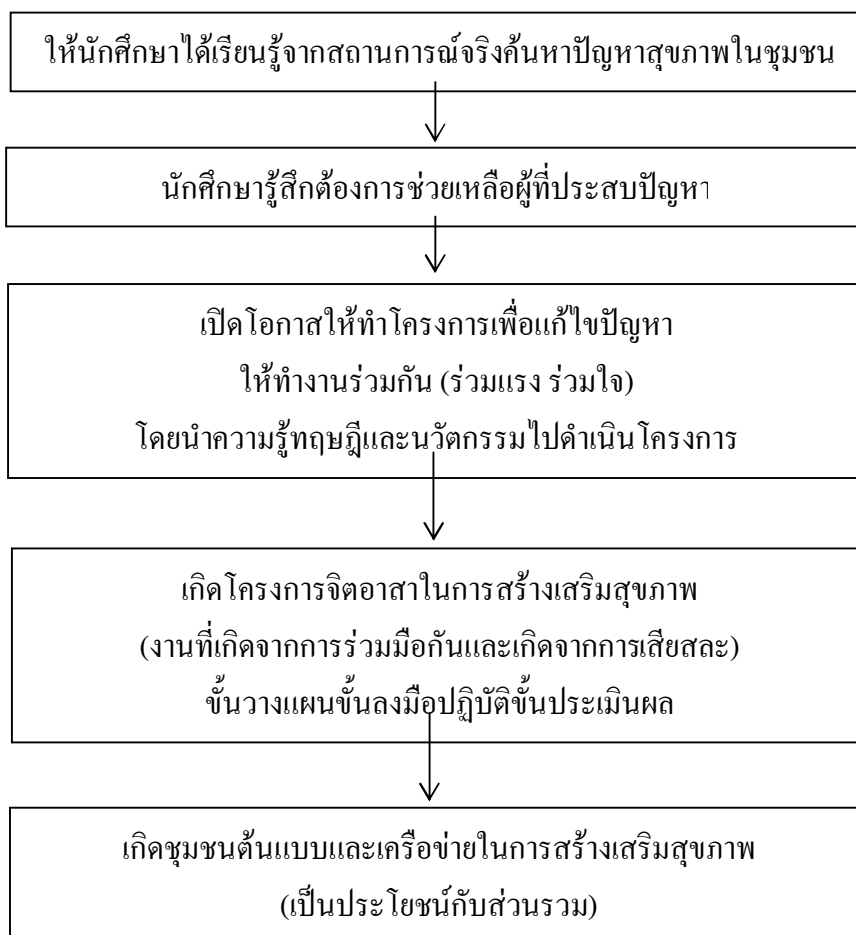
1. คณะกรรมการการจัดการความรู้เพื่อพัฒนานักศึกษาเรื่องจิตอาสาในการสร้างเสริมสุขภาพประกอบด้วย

นางสาวปราณี	แสดง	ประธาน
นางวิไลวรรณ	วัฒนานนท์	กรรมการ
นางแสงดาว	จินดา	กรรมการ
นางศิราณี	ศรีหาภาค	กรรมการ
นางสาวรัตน์ดาวรรณ	คลังกลาง	กรรมการ
นางศรีสุดา	ลุนพุดิ	กรรมการ
นางนิระมล	สมตัว	กรรมการ
นางสาวทิพย์รัตน์	อูคเมืองเพีย	กรรมการ
นางสาวศุภจิรา	สีบสีสุข	กรรมการและเลขานุการ

2. เป้าหมายการพัฒนาผู้เรียนเรื่องจิตอาสาในการสร้างเสริมสุขภาพ ปีการศึกษา 2555
 - 2.1. ได้แนวทางการพัฒนาจิตอาสาของผู้เรียนในการสร้างเสริมสุขภาพบริบทวิทยาลัยพยาบาลบรมราชชนนี ขอนแก่น
 - 2.2. เกิดโครงการจิตอาสาในการสร้างเสริมสุขภาพ ปีการศึกษา 2555
3. แผนการจัดการความรู้การพัฒนาผู้เรียนเรื่องจิตอาสาในการสร้างเสริมสุขภาพ ปีการศึกษา 2555

กิจกรรม	ก.ค. 55	ส.ค. 55	ก.ย. 55	ต.ค. 55	พ.ย. 55	ธ.ค. 55	ม.ค. 56	ก.พ. 56	มี.ค. 56	เม.ย. 56	กลุ่มเป้าหมาย
1. ประชุมชี้แจงนโยบายการจัดการความรู้	↔										คณะกรรมการและอาจารย์ภาควิชาการพยาบาลครอบครัวและชุมชนทุกคน
2. แลกเปลี่ยนเรียนรู้การพัฒนาผู้เรียนเรื่องจิตอาสา	↔										คณะกรรมการและอาจารย์ภาควิชาการพยาบาลครอบครัวและชุมชนทุกคน
3. ดำเนินโครงการตามแนวทางการพัฒนาผู้เรียนเรื่องจิตอาสา ร่วมกับนักเรียน		←							→		คณะกรรมการและอาจารย์ภาควิชาการพยาบาลครอบครัวและชุมชนทุกคน
4. สรุปผลการดำเนินโครงการและสรุปแนวปฏิบัติ										↔	คณะกรรมการและอาจารย์ภาควิชาการพยาบาลครอบครัวและชุมชนทุกคน

4. แนวทางพัฒนานักศึกษาเรื่องจิตอาสาในการสร้างเสริมสุขภาพวิทยาลัยพยาบาลบรมราชชนนี ขอนแก่น
 - 4.1 ขอบเขตการพัฒนานักศึกษาเรื่องจิตอาสาในการสร้างเสริมสุขภาพวิทยาลัยพยาบาลบรมราชชนนีขอนแก่น
 ในระยะแรกมุ่งเน้นการกระตุ้นให้นักศึกษาใส่ใจในปัญหาสุขภาพของชุมชน กระตุ้นการมีจิตสำนึกที่ต่อง
 การช่วยเหลือผู้ที่มีปัญหาสุขภาพรวมถึงการป้องกันปัญหาสุขภาพ ซึ่งจะต้องเกิดจากภายในจิตใจของแต่ละ
 บุคคลสอดคล้องประสานความร่วมมือกันทำงานกับบุคคลอื่น ดำเนินงานให้เกิดผลงานที่เป็นประโยชน์ต่อ
 ส่วนรวม
 - 4.2 การพัฒนานักศึกษาเรื่องจิตอาสาในการสร้างเสริมสุขภาพในปีการศึกษา 2555 ดำเนินการภายใต้โครงการ
 ต้นกล้าจิตอาสาพัฒนาคุณภาพนักศึกษา และโครงการจิตอาสาสร้างเสริมสุขภาพครอบครัวชุมชนในการออก
 หน่วยมูลนิธิแพทย์อาสาสมเด็จพระศรีนครินทราบรมราชชนนี
 - 4.3 ให้นักศึกษาได้เรียนรู้จากสถานการณ์จริงค้นหาปัญหาสุขภาพในชุมชนโดยร่วมดำเนิน โครงการในนาม
 ของชมรมจิตอาสา ให้บริการวิชาการในการดูแลสุขภาพของประชาชนในชุมชน
 - 4.4 ถอดบทเรียนเพื่อการเรียนรู้ร่วมกันระหว่างนักศึกษากับอาจารย์และคณะกรรมการจัดการความรู้ การพัฒนา
 จิตอาสาของนักศึกษาในการสร้างเสริมสุขภาพชุมชน หลังจากดำเนินโครงการ
 - 4.5 คณะกรรมการจัดการความรู้แลกเปลี่ยนเรียนรู้ภายในและภายนอกกับบุคคลในชุมชนและเจ้าหน้าที่
 หน่วยงานอื่นที่เกี่ยวข้อง
 - 4.6 สรุปผลการเรียนรู้



5. โครงการในการเรียนรู้

5.1 โครงการต้นกล้าจิตอาสาพัฒนาคุณภาพนักศึกษา

ชมรมจิตอาสาวิทยาลัยพยาบาลบรมราชชนนี ขอนแก่น ได้นำนวัตกรรม “ก้านมะพร้าวกระดก” ไปช่วยฟื้นฟูกำลังกล้ามเนื้อ เพิ่มระดับความสามารถในการทำงานของขาข้างที่เป็นภาวะปลายเท้าตก (foot drop) ลดปัญหาข้อติดและฟื้นฟูสภาพจิตของผู้ป่วยและครอบครัวผู้ป่วยอัมพาตจากโรคหลอดเลือดสมองและอุบัติเหตุ ชุมชนบ้านเป็ด ต.บ้านเป็ด อ.เมือง จ.ขอนแก่นจำนวน 12 ราย

ผลที่ได้รับ

1. ผู้ป่วยอัมพาตที่มีภาวะปลายเท้าตกได้รับการฟื้นฟูสมรรถภาพกล้ามเนื้อขาบรรเทาอาการปวดเมื่อยกล้ามเนื้อขา ส่งเสริมการไหลเวียนเลือดและช่วยให้กล้ามเนื้อขาและฝ่าเท้าแข็งแรงยิ่งขึ้น
2. ผู้ป่วยมีกำลังใจเกิดเจตคติที่ดีต่อภาพลักษณ์ตนเองมากขึ้นสามารถใช้ชีวิตเป็นปกติร่วมกับบุคคลอื่นในสังคมได้และมีคุณภาพชีวิตที่ดีขึ้น
3. ผู้ดูแลและสมาชิกในครอบครัวมีความรู้และสามารถดูแลผู้ป่วยอัมพาตที่มีภาวะปลายเท้าตก
4. เกิดครอบครัวต้นแบบในการดูแลผู้ป่วยอัมพาตที่มีภาวะปลายเท้าตกและนำความรู้ที่ได้ไปเผยแพร่สู่ชุมชนอื่นที่มีปัญหาคล้ายคลึงกัน

จากการถอดบทเรียนการพัฒนา นักศึกษาเรื่องจิตอาสาในการสร้างเสริมสุขภาพทำให้ทราบว่า การพัฒนา นักศึกษาให้เกิดจิตอาสาในการสร้างเสริมสุขภาพโดยให้นักศึกษามองเห็นปัญหาและรู้สึกต้องการช่วยเหลือผู้อื่นที่ **ประสบกับปัญหา** นักศึกษาได้เรียนรู้จากสถานการณ์จริงค้นหาปัญหาสุขภาพในชุมชนบ้านเป็ดซึ่งเป็นชุมชนในพื้นที่วิทยาลัยพยาบาลบรมราชชนนี ขอนแก่น ปัญหาที่พบ คือ พบผู้ป่วยอัมพาตที่มีภาวะปลายเท้าตกทำให้ผู้ป่วยสูญเสียสมรรถภาพหลายประการ ไม่สามารถทำกิจกรรมที่เคยทำได้ ผู้ป่วยจำเป็นต้องได้รับการทำกายภาพบำบัดโดยใช้อุปกรณ์ช่วย นักศึกษาจึงนำความรู้ทฤษฎีและนวัตกรรม “ก้านมะพร้าวกระดก” มาทำกายภาพบำบัดฟื้นฟูกำลังกล้ามเนื้อ **ลดปัญหาข้อติดและฟื้นฟูสภาพจิตใจของผู้ป่วยและครอบครัว** สิ่งเหล่านี้เป็นงานที่เกิดจากเสียสละ การดำเนินงานดังกล่าวเกิดจากความการร่วมมือกันตั้งแต่วางแผนงาน การลงมือปฏิบัติ และการประเมินผล และเกิดประโยชน์กับส่วนรวมได้แก่เกิดครอบครัวและชุมชนต้นแบบในการดูแลผู้ป่วยอัมพาตที่มีภาวะปลายเท้าตก

5.2 โครงการจิตอาสาสร้างเสริมสุขภาพครอบครัวและชุมชนบูรณาการกับการออกหน่วยมูลนิธิแพथ้อาสาสมเด็จพระศรีนครินทร์ราชบรมราชชนนี

นักศึกษาเข้าร่วมโครงการออกหน่วยมูลนิธิแพथ้อาสาสมเด็จพระศรีนครินทร์ราชบรมราชชนนีร่วมกับจังหวัดขอนแก่น ในปีการศึกษา 2555ทำหน้าที่ช่วยตรวจสุขภาพ ออกเยี่ยมบ้าน นำเสนอนิทรรศการสร้างเสริมสุขภาพและป้องกันการเจ็บป่วย นำเสนอและสาธิตการใช้นวัตกรรมส่งเสริมสุขภาพทำให้ได้สัมผัสความรู้สึกของการเป็นผู้ให้

โดยไม่หวังผลตอบแทน ทำหน้าที่เป็นผู้ดูแลและให้ความช่วยเหลือผู้อื่นอย่างใส่ใจ ร่วมเรียนรู้จากประสบการณ์จริง อันจะส่งผลให้เกิดพลังอาสาสมัครด้านจิตอาสาต่อสังคม

ผลจากกิจกรรมทำให้นักศึกษาได้เรียนรู้วิถีชีวิตของชุมชนเห็นสภาพจริงและพบปัญหาจริง ได้แลกเปลี่ยนเรียนรู้เกี่ยวกับปัญหาสุขภาพกับชุมชนผู้รับบริการ นำความรู้ทฤษฎีมาปฏิบัติใช้ในสถานการณ์จริง รู้จักการเป็นผู้เสียสละ เป็นผู้ให้และการอยู่ร่วมกันในสังคม

โครงการจิตอาสาสร้างเสริมสุขภาพครอบครัวและชุมชนในการออกหน่วยแพทย์มูลนิธิแพथ์อาสาสมเด็จพระศรีนครินทราบรมราชชนนีเป็นโครงการบูรณาการระหว่างภาควิชาการพยาบาลครอบครัวและชุมชน ฝ่ายวิชาการ กิจกรรมพัฒนานักศึกษาและงานบริการวิชาการฝ่ายวิจัยและบริการวิชาการ

การถอดบทเรียนโครงการทำให้ทราบว่า การพัฒนานักศึกษาให้เกิดจิตอาสาในการสร้างเสริมสุขภาพโดยให้นักศึกษาได้เรียนรู้ในการป้องกันหรือลดปัญหาสุขภาพจากการเรียนรู้วิถีชีวิตของชุมชนเห็นสภาพจริงและพบปัญหาจริง โดยเรียนรู้ปัญหาสุขภาพของผู้รับบริการหน่วยแพทย์มูลนิธิแพथ์อาสาสมเด็จพระศรีนครินฯ ในถิ่นทุรกันดารและการคมนาคมไม่สะดวกของจังหวัดขอนแก่น นักศึกษาเกิดความรู้สึกต้องการช่วยเหลือจึงร่วมมือกันทำงานโดยวางแผน แบ่งหน้าที่รับผิดชอบและร่วมออกหน่วยแพทย์มูลนิธิแพथ์อาสาสมเด็จพระศรีนครินทราบรมราชชนนี ช่วยตรวจสุขภาพ ออกเยี่ยมบ้าน นำเสนอนิเทศการสร้างเสริมสุขภาพและป้องกันการเจ็บป่วย นำเสนอและสาธิตการใช้นวัตกรรมส่งเสริมสุขภาพ ซึ่งเป็นงานที่เกิดจากเสียสละและเกิดประโยชน์กับส่วนรวมคือป้องกันและส่งเสริมสุขภาพชุมชน